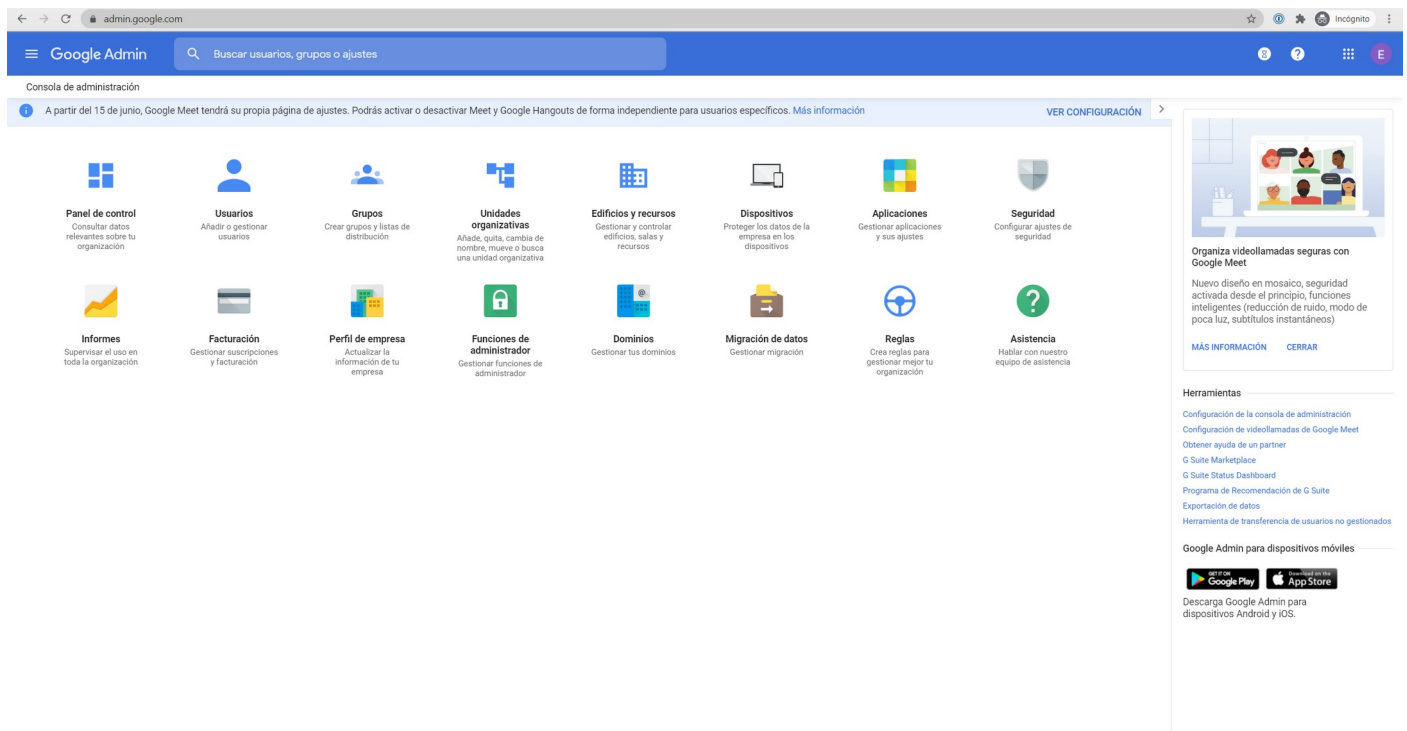


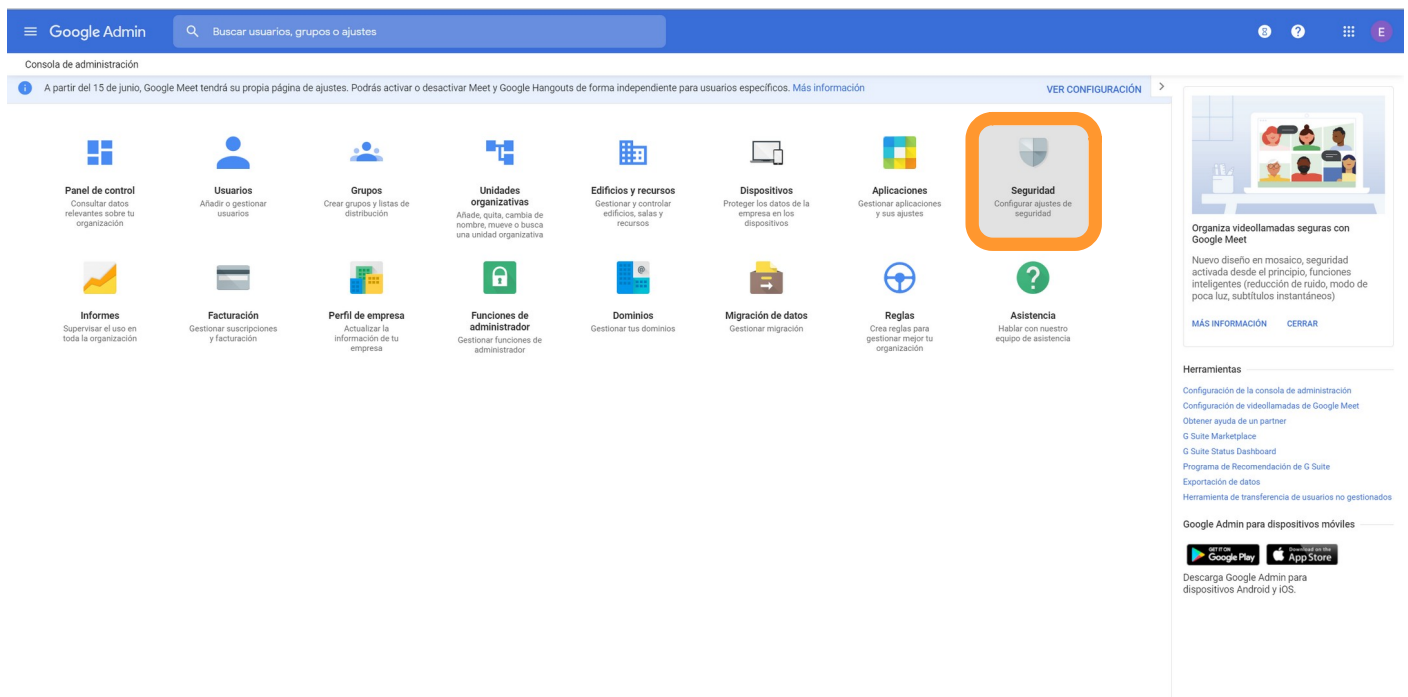
Solución error 400 get key al integrar Gsuite en IMTLazarus

Previamente al paso de importación de los dispositivos y grupos de **Gsuite**, necesitamos preparar el acceso de la aplicación a nuestros datos.

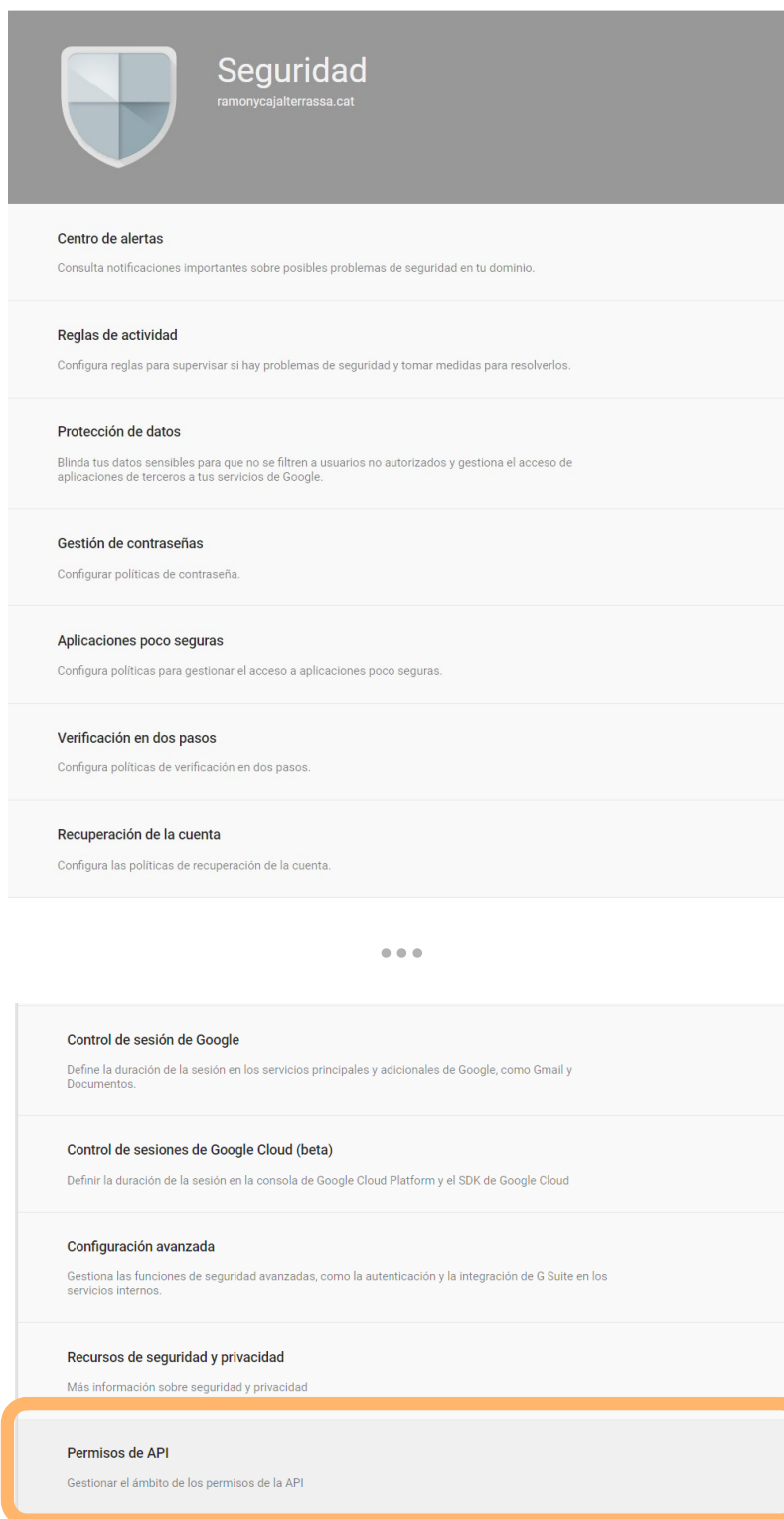
Primeramente nos conectamos en **admin.google.com** con una cuenta de administrador.



Accedemos a la sección de **Seguridad**



Una vez dentro de seguridad, bajamos hasta **Permisos de API**



Seguridad
ramonycajalterassa.cat

Centro de alertas
Consulta notificaciones importantes sobre posibles problemas de seguridad en tu dominio.

Reglas de actividad
Configura reglas para supervisar si hay problemas de seguridad y tomar medidas para resolverlos.

Protección de datos
Blinda tus datos sensibles para que no se filtren a usuarios no autorizados y gestiona el acceso de aplicaciones de terceros a tus servicios de Google.

Gestión de contraseñas
Configurar políticas de contraseña.

Aplicaciones poco seguras
Configura políticas para gestionar el acceso a aplicaciones poco seguras.

Verificación en dos pasos
Configura políticas de verificación en dos pasos.

Recuperación de la cuenta
Configura las políticas de recuperación de la cuenta.

● ● ●

Control de sesión de Google
Define la duración de la sesión en los servicios principales y adicionales de Google, como Gmail y Documentos.

Control de sesiones de Google Cloud (beta)
Definir la duración de la sesión en la consola de Google Cloud Platform y el SDK de Google Cloud

Configuración avanzada
Gestiona las funciones de seguridad avanzadas, como la autenticación y la integración de G Suite en los servicios internos.

Recursos de seguridad y privacidad
Más información sobre seguridad y privacidad

Permisos de API
Gestionar el ámbito de los permisos de la API

Una vez en Permisos de API, pulsamos en **GESTIONAR ACCESO DE APLICACIONES DE TERCEROS**

Controles de APIs

Utiliza estos controles para habilitar o restringir el acceso a las API de G Suite desde cuentas de servicio y aplicaciones del cliente o de terceros. Para reducir el riesgo que supone el acceso de aplicaciones de terceros a las API de G Suite, permite el acceso solo a las aplicaciones de confianza.

Control de acceso de aplicaciones

Gestiona el acceso de las aplicaciones a tus servicios de Google. Asegúrate de que los usuarios solo pueden dar acceso a las aplicaciones de confianza de tu organización. [Más información](#)

Información general	0 servicios de Google restringidos 11 servicios de Google sin restricciones GESTIONAR SERVICIOS DE GOOGLE	0 aplicaciones de terceros de confianza GESTIONAR ACCESO DE APLICACIONES DE TERCEROS
Configuración	Mostrar este mensaje si un usuario intenta utilizar una aplicación que no puede acceder a los servicios de Google restringidos	
	Mensaje (300 caracteres como máximo)	
	<input checked="" type="checkbox"/> Confiar en las aplicaciones internas que pertenecen al dominio Las aplicaciones que incluyen en las listas blancas de G Suite Marketplace , Android o iOS se consideran de confianza automáticamente en tu lista de control de acceso de aplicaciones.	

CANCELAR GUARDAR

Delegación de todo el dominio

Los desarrolladores pueden registrar sus aplicaciones web y otros clientes API en Google para habilitar el acceso a datos de servicios de Google como Gmail. Puedes autorizar el acceso de estos clientes registrados a los datos de tus usuarios sin que los usuarios tengan que dar individualmente su consentimiento o sus contraseñas. [Más información](#)

[GESTIONAR DELEGACIÓN DE TODO EL DOMINIO](#)

Pulsamos sobre **Añadir aplicación > Nombre de Aplicación OAuth O ID De Cliente**

SERVICIOS DE GOOGLE **APLICACIONES**

Aplicaciones conectadas **Añadir aplicación**

+ Añadir un filtro

Nombre De Aplicación OAuth O ID De Cliente

Android

IOS

Nombre de la aplicación

Usuarios Servicios solicitados ? Acceso ?

Filas por página: 20

Página 1 de 1

Agregamos el **ID de la Aplicación**



672695584604-skbd2avao94addcqc8cs0ucfemol4c8u.apps.googleusercontent.com

Añadir aplicación

Buscar el nombre de aplicación OAuth o el ID de cliente

672695584604-skbd2avao94addcqc8cs0ucfemol4c8u.apps.googleusercontent.com **BUSCAR**

Resultados de búsqueda (1)

  **IMTLazarus G Suite**

672695584604-skbd2avao94addcqc8cs0ucfemol4c8u.apps.googleusercontent.com
Tipo: Aplicación web

CANCELAR **AÑADIR**

Pulsamos **BUSCAR** y nos aparece para seleccionar **IMTLazarus G Suite**, por último le damos a **AÑADIR**

Tras éstos pasos, ya tenemos la aplicación permitida para poder llevar a cabo la integración con G Suite, la autorización es instantánea, sin tener que esperar 24h como en otras áreas de la consola de administración de Google.

SERVICIOS DE GOOGLE **APLICACIONES**

Aplicaciones conectadas [Añadir aplicación](#)

+ Añadir un filtro

<input type="checkbox"/>	Nombre de la aplicación	Tipo	ID	Usuarios	Servicios solicitados	Acceso	
<input type="checkbox"/>	IMTLazarus G Suite	Tipo de aplicación...	672695584604-skbd2avao94addcqc8cs0...	0	-	De confianza	

Filas por página: 20

Página 1 de 1